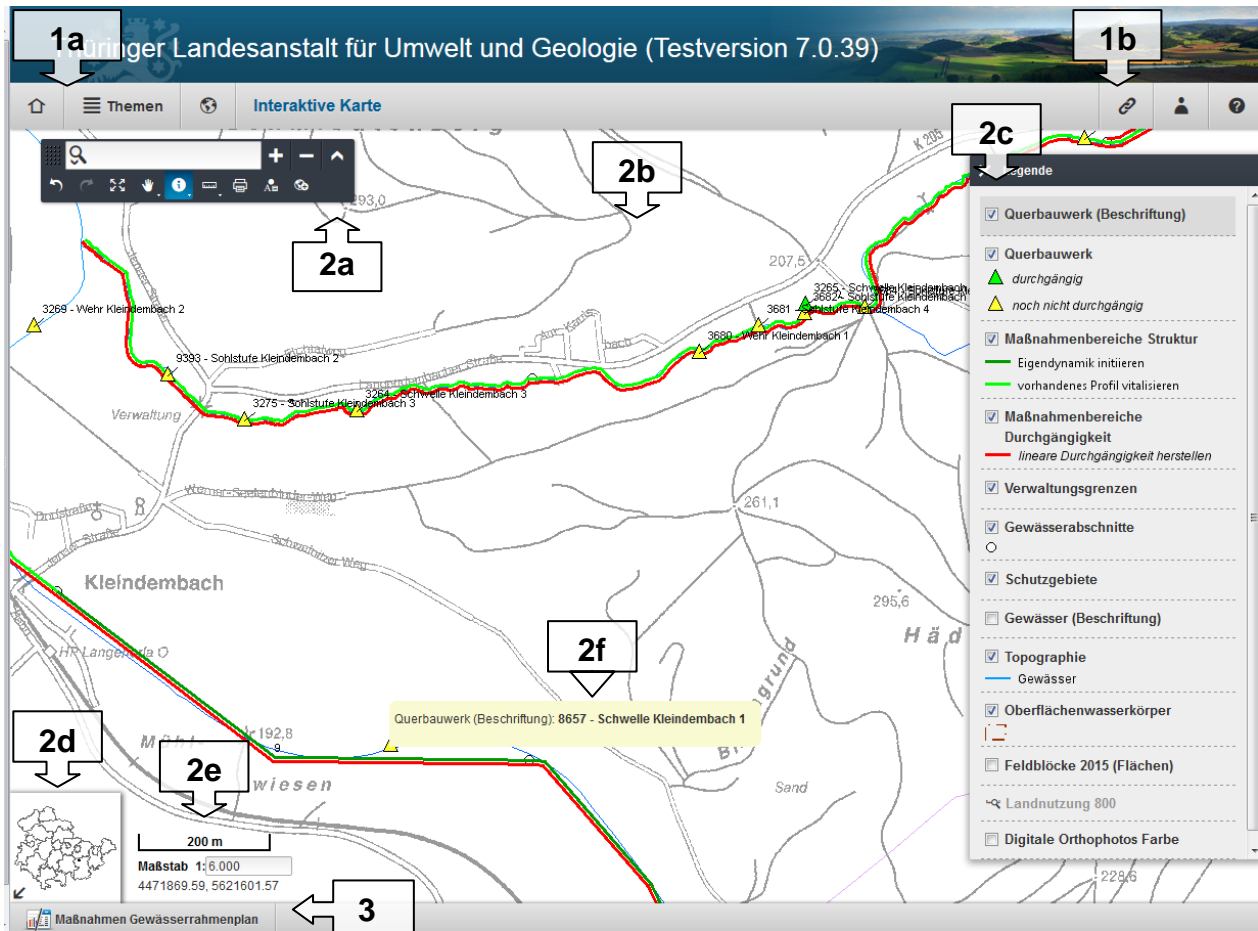


Bedienhinweise für den interaktiven Kartendienst „Gewässerrahmenplan“

Dieser interaktive Kartendienst dient der Darstellung von Maßnahmen des Gewässerrahmenplans. Es besteht die Möglichkeit, Daten zu den Maßnahmen des Gewässerrahmenplans abzufragen und Kartenelemente nach eigener Auswahl aus- und wieder einzublenden. Es kann in der interaktiven Karte und in der Tabellenauswahl Maßnahmen des Gewässerrahmenplans recherchiert werden.

Interaktive Karte



Obere Bedienleiste (1)

1a Linker Teil

In der oberen Bedienleiste ist im linken Teil die Schaltfläche für die Rückkehr zur Startseite angeordnet. Über diese Schaltfläche kann zur Anfangsseite gelangt und die Anwendung neu begonnen werden. Daran schließt sich der Themennavigator an. Hiermit kann zwischen den zur Verfügung stehenden Themen interaktive Karte und Maßnahmen Gewässerrahmenplan ausgewählt werden. Nach der Auswahl klappt sich dieses Menü automatisch zu. Das Eingabefeld „Suche nach Themen“ dient als Filter. Bei Eingabe eines Begriffs oder Wortbestandteils werden nur die Einträge des Themennavigators angezeigt, die den Begriff vollständig oder teilweise enthalten.

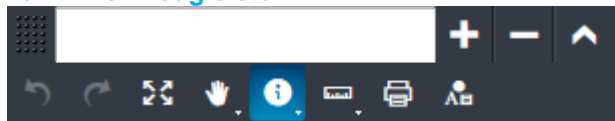
Tipp: Zur optimalen Ausnutzung Ihres Bildschirms drücken Sie die Taste F11!

1b Rechter Teil

Im rechten Teil der Bedienleiste sind die Schaltflächen für Permalinks, Abmelden und die Hilfe angeordnet. Permalinks dienen dazu, eine getätigte sachliche bzw. räumliche Auswahl dauerhaft zu speichern und zu einem späteren Zeitpunkt erneut aufzurufen. Dazu wird nach der Auswahl in der Karte oder Tabelle auf das Permalink-Symbol geklickt. Es erscheint eine URL, die kopiert und als Lesezeichen abgespeichert werden kann. Außerdem erscheint ein HTML-Code, mit dem man die Auswahl in eine andere Internetseite einbinden kann.

Zur Entlastung des Servers sollte nach Benutzung die Abmelden-Schaltfläche verwendet werden. Um die Belastung der Server gering zu halten, wird die Sitzung nach 5 Minuten der Untätigkeit automatisch beendet.

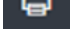
Karte (2): 2a Werkzeugleiste




Die Elemente der Werkzeugleiste sind selbstredend bzw. werden zusätzlich als Mouseover-Effekt durch einen Alternativtext erläutert. Einige seltener benötigte Werkzeuge öffnen sich durch Klick auf das kleine Dreieckssymbol.

Die Werkzeugleiste kann durch Klicken auf das Pfeil-Symbol rechts oben verkleinert und wieder erweitert werden. Bei gedrückter Maustaste auf dem Anfasser links oben kann die Werkzeugleiste frei verschoben werden.

In die Suchmaske können Ortsteile, Gemeinden und Gewässer zur Eingrenzung der Suche eingegeben werden.

Jede Kartenansicht kann mit Hilfe der Schaltfläche  in eine Datei geschrieben und ausgedruckt werden. Zur Auswahl stehen die Formate PDF, JPG, GIF und PNG.

Wählen Sie unter Druckvorlage „GRP-Karte“ aus, um eine korrekte Darstellung zu gewährleisten. Zudem können Sie die gewünschte Druckqualität und ein Dateiformat einstellen.

Wichtiger Hinweis: Zur Anzeige der Objektinformationen muss immer diese Schaltfläche  aktiviert sein

2b Karte

Zoomen und Verschieben des Kartenausschnitts:

Mit dem Mausrad besteht die Möglichkeit des Ein- und Auszoomens innerhalb des Kartenausschnitts. Bei gedrückter linker Maustaste kann der Kartenausschnitt verschoben werden. Das Aufziehen eines Rechtecks bei gedrückter Umschalttaste sorgt für ein Hineinzoomen in die Karte.

Alternativ dazu (z. B. bei Mäusen ohne Mausrad) können die Werkzeuge aus der Werkzeugleiste verwendet werden. Die dort zur Verfügung gestellten Zoomwerkzeuge ermöglichen das Zoomen durch Klicken oder aufziehen eines Rechtecks.


Informationsbereitstellung in der Karte

Die Maßnahmen des Gewässerrahmenplans sind durch farbige Linien als Maßnahmenbereiche Struktur und Durchgängigkeit dargestellt. Zusätzlich werden Querbauwerke als dreieckige Symbole abgebildet. Beim Mausklick auf einen Maßnahmenbereich öffnet sich bei aktivierter Schaltfläche das Objektinformations-Werkzeug mit weiteren Informationen zu allen, in diesem Gewässerabschnitt vorhandenen Maßnahmen. Der erfasste Bereich ist durch eine schwarz-weiß gestrichelte Linie hervorgehoben.

Die in der Objektinformation enthaltene Schaltfläche „Maßnahmenblatt erzeugen“ generiert in einem Report das Maßnahmenblatt als PDF-Datei, das alle für die ausgewählte Maßnahme relevanten Informationen enthält. Da die umfangreichen Informationen aus verschiedenen Datenquellen zusammengestellt werden beansprucht dieser Vorgang etwas Zeit.

Zu verschiedenen Karten-Themen erscheint als Mouseover-Effekt (Maptipp, 2f) eine Information, z. B. Name des Gewässers, Schutzgebietes u. a.

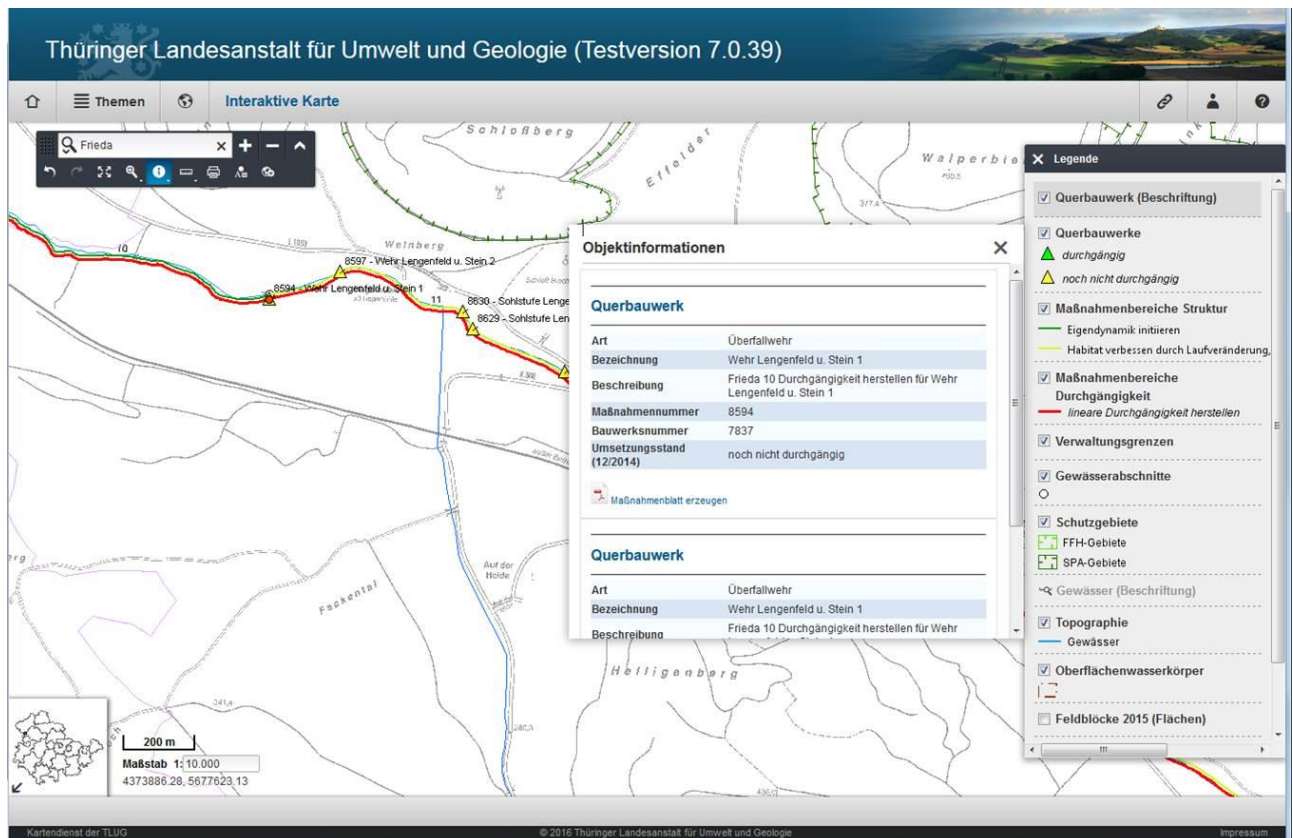
2c Legende:

Im Legendenfenster sind die in der Karte enthaltenen Themen angeordnet und so voreingestellt, dass ein zügiger Bildaufbau beim ersten Öffnen erfolgt. Die meisten Themen sind maßstabsabhängig aktiv, d. h. sie sind nicht immer sichtbar. Themen, die im aktuellen Maßstab nicht aktiv sind, werden durch das Symbol  gekennzeichnet. Durch Klick auf dieses Symbol wird auf den sichtbaren Maßstabsbereich gezoomt.

Andere Themen, z. B. farbige Luftbilder (Digitale Orthofotos) müssen durch Häkchensetzung aktiviert werden. Durch Häkchensetzen und -entfernen können prinzipiell alle Themen ein- und ausgeblendet werden.

Um eine optimale Sichtbarkeit und Themenauswahl zu gewährleisten, kann die Anordnung der Themen durch Betätigen der Pfeile nach oben und unten verschoben bzw. gelöscht werden (Kreuz).

Die Legende kann durch Klicken auf die Titelleiste ein- und ausgeklappt werden.



2d Referenzkarte

Sie zeigt den aktuellen Kartenausschnitt an. Durch Mausklick in die Referenzkarte kann an einen anderen Ort gesprungen werden, wobei der Maßstab unverändert bleibt. Durch Aufziehen eines Rahmens kann ein Ausschnitt aus der Karte gewählt werden. Die Referenzkarte kann durch Klicken auf den Pfeil links unten ein- und ausgeklappt werden.

2e Maßstabsbalken und Maßstabszahl

Es ist eine freie Eingabe des Maßstabs möglich. Die Darstellung beschränkt sich auf den Maßstabsbereich 1 : 6.000 bis zu einem Maßstab, der das gesamte Gebiet Thüringens abbildet. Außerdem werden die Gauß-Krüger-Koordinaten des Mauszeigerstandes angezeigt.

2f Mouseover-Effekt (Maptipp)

Zu verschiedenen Karten-Themen und Objekten erscheint beim darüber gleiten mit dem Mauszeiger (Mouseover-Effekt) eine Information, z. B. Name des Gewässers, Schutzgebietes u. a. in einem gelb hinterlegten Fenster.

3 Wechsel zu Maßnahmen Gewässerrahmenplan

Über diese Schaltfläche in der unteren Bedienleiste wird in die tabellarische Übersicht zu allen Maßnahmen des Gewässerrahmenplanes gewechselt.

Maßnahmen Gewässerrahmenplan - Informationsabfrage über Tabellenauswahl

1a Home icon in the top left of the header bar.

2a 'Gemeinde' filter dropdown in the left sidebar.

2b 'Maßnahmentyp' filter dropdown in the left sidebar.

2c 'Umsetzungsstand (12/2014)' filter dropdown in the left sidebar.

3 Table header row in the main data area.

4 Bottom navigation bar with icons for 'zur Karte', 'Maßnahmenblätter als PDF ge...', and 'OWK Datenblatt als PDF gene...'.

Maßnahmen...	Gewässer	Maßnah...	Name der Maßnahme	Gemeinde	Träge...	Bew...
3481	Ammerbach	69	Ersatz des Absturz O6maritz durch Sohlengleite	Bucha	Kom...	
3482	Ammerbach	69	Ersatz des Absturz Nennsdorf durch Sohlengleite	Bucha	Kom...	
3450	Ammerbach	70	Initiiere einer eigendynamischen Entwicklung am Am...	Bucha	Kom...	
3175	Gera	69	Gera /35: Ersatz des Wehres I Nadelwerk Icher...	Amt Wachsenburg	Andere	
3177	Gera	69	Gera /36: Ersatz des Wehres II Nadelwerk Icher...	Amt Wachsenburg	Andere	
3417	Ilm	69	Ilm /57: Herstellen der Durchgängigkeit am Wehr Bad ...	Bad Berka, Stadt	Kom...	
3394	Ilm	69	Ilm /55: Herstellen der Durchgängigkeit am Wehr Däm...	Bad Berka, Stadt	Andere	
10168	Ilm	69	Ilm Abschnitt 60 Herstellen der Durchgängigkeit für M...	Bad Berka, Stadt	Andere	
3431	Ilm	69	Ilm /63: Herstellen der Durchgängigkeit am Wehr Papi...	Bad Berka, Stadt	Fisch...	
9194	Krünitzbach	69	Krünitzbach 1 Durchgängigkeit herstellen für Sohlstufe ...	Stadtroda, Stadt	Kom...	
9193	Krünitzbach	69	Krünitzbach 1 Durchgängigkeit herstellen für Löschwa...	Stadtroda, Stadt	Kom...	
9196	Krünitzbach	69	Krünitzbach 2 Durchgängigkeit herstellen für Schwelle ...	Stadtroda, Stadt	Kom...	
9195	Krünitzbach	69	Krünitzbach 2 Durchgängigkeit herstellen für Schwelle ...	Stadtroda, Stadt	Kom...	
3589	Leutra 2	70	Initiiere einer eigendynamischen Entwicklung an der ...	Bucha	Kom...	
9198	Roda	69	Roda 11 Durchgängigkeit herstellen für Wehr Gernewitz	Stadtroda, Stadt	Kom...	
9202	Roda	69	Roda 14 Durchgängigkeit herstellen für Wehr Stadtro...	Stadtroda, Stadt	Kom...	
9200	Roda	69	Roda 14 Durchgängigkeit herstellen für Sohlstufe Stad...	Stadtroda, Stadt	Kom...	
9199	Roda	69	Roda 12 Durchgängigkeit herstellen für Wehr Hainbücht	Stadtroda, Stadt	Kom...	
9203	Roda	69	Roda 16 Durchgängigkeit herstellen für Wehr Stadtro...	Stadtroda, Stadt	Kom...	
9201	Roda	69	Roda 14 Durchgängigkeit herstellen für Wehr Stadtro...	Stadtroda, Stadt	Kom...	
3370	Tonndorfbach	69	Tonndorfbach /1: Herstellen der Durchgängigkeit am W...	Bad Berka, Stadt	Kom...	
9235	Weiberbach	69	Weiberbach 2 Durchgängigkeit herstellen für Sohlstufe ...	Stadtroda, Stadt	Kom...	
9234	Weiberbach	69	Weiberbach 1 Durchgängigkeit herstellen für Sohlstufe ...	Stadtroda, Stadt	Kom...	
9233	Weiberbach	69	Weiberbach 1 Durchgängigkeit herstellen für Sohlstufe ...	Stadtroda, Stadt	Kom...	
9232	Weiberbach	69	Weiberbach 1 Durchgängigkeit herstellen für Schwelle ...	Stadtroda, Stadt	Kom...	
9229	Weiberbach	69	Weiberbach 1 Durchgängigkeit herstellen für Schwelle ...	Stadtroda, Stadt	Kom...	
9228	Weiberbach	69	Weiberbach 1 Durchgängigkeit herstellen für Schwelle ...	Stadtroda, Stadt	Kom...	
9227	Weiberbach	69	Weiberbach 1 Durchgängigkeit herstellen für Schwelle ...	Stadtroda, Stadt	Kom...	

Obere Bedienleiste (1)

1a Linker Teil

In der oberen Bedienleiste ist im linken Teil die Schaltfläche für die Rückkehr zur Startseite angeordnet. Über diese Schaltfläche kann zur Anfangsseite gelangt und die Anwendung neu begonnen werden.

Daran schließt sich der Themennavigator an. Hiermit kann zwischen den zur Verfügung stehenden Themen interaktive Karte und Maßnahmen Gewässerrahmenplan ausgewählt werden. Nach der Auswahl klappt sich dieses Menü automatisch zu. Das Eingabefeld „Suche nach Themen“ dient als Filter. Bei Eingabe eines Begriffs oder Wortbestandteils werden nur die Einträge des Themennavigators angezeigt, die den Begriff vollständig oder teilweise enthalten.

Diese Leiste enthält die Anzahl der aktuell ausgewählten Maßnahmen (Ergebnisse).

1b Rechter Teil

Im rechten Teil der Bedienleiste sind die Schaltflächen für die Excel-Ausgabe, Permalinks, Abmelden und die Hilfe angeordnet.

Es besteht die Möglichkeit, das Rechercheergebnis als Excel-Datei abzuspeichern.

Permalinks dienen dazu, eine getätigte sachliche bzw. räumliche Auswahl dauerhaft zu speichern und zu einem späteren Zeitpunkt erneut aufzurufen. Dazu wird nach der Auswahl in der Karte oder Tabelle auf das Permalink-Symbol geklickt. Es erscheint eine URL, die kopiert und als Lesezeichen abgespeichert werden kann. Außerdem erscheint ein HTML-Code, mit dem die Auswahl in eine andere Internetseite eingebunden werden kann.

Zur Entlastung des Servers sollte nach Benutzung die Abmelden-Schaltfläche verwendet werden. Um die Belastung der Server gering zu halten, wird die Sitzung nach 5 Minuten der Untätigkeit automatisch beendet.

Auswahl (2)

2a Auswahlfelder

In der im linken Seitenbereich angeordneten Auswahl besteht die Möglichkeit zur gezielten Suche nach Maßnahmen. Hierzu wurden alle als Filter zur Verfügung stehenden Felder in Gruppen angeordnet. Wenn keine Auswahl getroffen wurde, erscheinen sämtliche Datensätze. Beim Klick in eines der Felder können je nach Inhalt des Feldes direkt Zahlen oder Text eingegeben werden. Die angezeigten Maßnahmen können durch gezielte Kombination der Angaben in den verschiedenen Feldern - z. B. auf bestimmte Landkreise, Maßnahmentypen oder Gewässer - eingengt werden.

2b Menü-Schaltfläche

Zur Erleichterung der Auswahl werden beim Klick auf diese Schaltfläche die im Feld enthaltenen Angaben zur direkten Auswahl angezeigt. Mit Schiebereglern können auch breitere Texte sichtbar gemacht werden.

2c Auswahlgruppen auf- und zuklappen

Mit Hilfe der vor der jeweiligen Gruppe angeordneten Haken kann eine bessere Ausnutzung des Bildschirms erreicht werden.

The screenshot displays the 'Maßnahmen Gewässerrahmenplan' application. The main table lists measures with the following columns: 'Maßnahmen-ID', 'Gewässer', 'Maßnahmentyp', 'Name der Maßnahme', 'Gemeinde', 'Trägerschaft', 'Bewirtschaftungszyklus', and 'Gewässer'. A modal window titled 'Maßnahmentyp' is open, showing a list of measure types with checkboxes and descriptions: 69 (lineare Durchgängigkeit herstellen), 70 (Eigendynamik initiieren), 71 (vorhandenes Profil vitalisieren), and 73 (Habitat im Uferbereich verbessern). The left sidebar contains filter groups: 'REGIONALE EINORDNUNG' (Landkreis, Gemeinde), 'GEWÄSSER' (Wasserkörper, Gewässer, Gewässerordnung), and 'MASSNAHME' (Maßnahmentyp, Maßnahmen-ID, Umsetzungsstand (12/2014), Bewirtschaftungszyklus, Maßnahmen-ID erster BWZ). The bottom navigation bar includes 'Ansichten: zur Karte', 'Maßnahmenblätter als PDF ge...', and 'OWK Übersichtsblatt als PDF...'.

Tabellarische Ansicht der Maßnahmen (3)

Die Maßnahmen können durch Klick in das Feld im Tabellenkopf sortiert werden. Die Breite der Spalten kann ebenfalls angepasst werden. Zu besserer Übersicht können Felder durch markieren im Tabellenkopf mit gedrückter linker Maustaste an eine beliebige Position verschoben werden. Diese Einstellungen sind jedoch nicht dauerhaft.

3 Untere Bedienleiste

Die Bedienleiste am unteren Seitenrand ermöglicht das Aufrufen weiterer Informationen durch den Wechsel in andere Funktionalitäten.

Die linke Schaltfläche Ansichten wechselt zur Kartenabbildung der ausgewählten Maßnahmen.

Über die Schaltfläche Maßnahmen Gewässerrahmenplan wird in die tabellarische Übersicht zu allen Maßnahmen des Gewässerrahmenplanes gewechselt.

Die Schaltfläche Maßnahmenblätter als PDF generieren erzeugt die Maßnahmenblätter für alle ausgewählten Maßnahmen. Auf Grund der integrierten Bild- und Kartendarstellung ist dieser Vorgang zeitintensiv. Die Maßnahmen werden in eine PDF-Datei exportiert und können direkt geöffnet oder als Datei gespeichert werden. Hierzu steht ein Menü zur Verfügung.

Wichtiger Hinweis: *Schränken Sie unbedingt die Anzahl der Maßnahmen über die Filter in den Auswahlfeldern im linken Fenster ein*

Durch betätigen der Schaltfläche OWK-Übersichtsblatt als PDF generieren, wird für jeden von der Maßnahmenauswahl betroffenen Oberflächenwasserkörper ein Sammelausdruck als PDF-Datei exportiert.